

VALENTIM LOUREIRO TERIA HOJE MAIORIA ABSOLUTA EM GONDOMAR

*Sondagem da Universidade Católica
dá 22% ao PS e 14% ao PSD/CDS*

Valentim Loureiro, um dos candidatos autárquicos a contas com a justiça, lidera folgadoamente a corrida à Câmara Municipal de Gondomar. Segundo uma sondagem da Universidade Católica para o PÚBLICO, RTP e Antena 1, Loureiro soma 50 por cento das preferências, contra 22 por cento do candidato do PS, Manuel Martins. A coligação PSD/CDS não vai além dos 14 por cento. **P20**



SONDAGEM GONDOMAR

Valentim com maioria absoluta em Gondomar

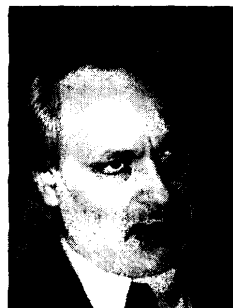
Candidato independente atira PSD para a terceira posição e parece conquistar votos a todos os outros partidos

JORGE MARMELO

Se ainda existissem dúvidas, a confirmação aí está: a sondagem realizada pela Universidade Católica para o PÚBLICO, Antena 1 e RTP no concelho de Gondomar parece indicar que, mesmo com a Justiça à perna, Valentim Loureiro vale muito mais do que o PSD. O agora candidato independente está mesmo em condições de renovar a *maioria absoluta conquistada* há quatro anos, atirando o challenger social-democrata. Gonçalves Pereira, para a terceira posição da corrida eleitoral, com apenas 14 por cento das intenções de voto.

De acordo com a estimativa obtida a partir dos resultados da sondagem, a lista "Gondomar no Coração", de Valentim Loureiro, *poderá conseguir 50 por cento* dos votos expressos nas urnas, contra 22 por cento do candidato do PS, Manuel Martins. A confirmarem-se estes resultados, os socialistas conseguem manter-se como a segunda força mais votada, mas não tem, ainda assim, grandes motivos para sorrir, uma vez que Martins não só não consegue tirar partido da divisão do eleitorado social-democrata como perde ainda 3,4 por cento dos votos obtidos em 2001 por Ricardo Bexiga, que então liderou a lista do PS. O panorama é ainda mais negro se se comparar a estimativa agora obtida com os 49,28 por cento alcançados por este partido nas últimas eleições legislativas, em Março deste ano.

De resto, para além da hecatombe registada pelo PSD – que, mesmo concorrendo, desta vez, coligado com o CDS/PP, passa de 59,2 por cento para 14 por cento (sendo que o CDS conseguiu, em 2001, 2,7 por cento dos escrutínios) e obtém mesmo um resultado bastante inferior ao conseguido nas últimas legislativas (24,11 por cento) –, parece claro que Valentim Loureiro consegue conquistar votos a quase todas as forças políticas. Se a



Valentim Loureiro

50%



Gonçalves Pereira (PSD/CDS)

14%

estimativa agora obtida estiver correcta, também a coligação PCP-PEV (CDU) vê mingar o seu score eleitoral, passando de 7,7 (ou 8,23, se se considerarem as últimas legislativas) para 6 por cento, facto que poderá comprometer a reeleição do vereador Pimenta Dias.

Quanto ao BE, que há quatro anos não foi além dos 1,1 por cento, não parece também, desta vez, obter um resultado muito significativo, ficando na casa dos 2 por cento, apesar dos 7,8 por cento obtidos nas legislativas. ■

FICHA TÉCNICA

Esta sondagem foi realizada pelo Centro de Estudos e Sondagens de Opinião da Universidade Católica para a RDP, a RTP e o jornal PÚBLICO, nos dias 24 e 25 de Setembro de 2005. O universo-alvo é a população com 18 ou mais anos recenseada eleitoralmente nas freguesias do concelho de Gondomar. As sete freguesias onde o trabalho de campo teve lugar foram seleccionadas aleatoriamente, com probabilidade proporcional à sua dimensão, sendo a selecção sistematicamente repetida até que os resultados dos cinco principais partidos nesse conjunto de freguesias, ponderado o número de inquéritos a realizar em cada uma, ficasse a menos de 1 por cento dos resultados obtidos no concelho nas eleições autárquicas de 2001 e legislativas de 2005. Os domicílios em cada freguesia foram seleccionados através da aplicação de um passo sistemático predefinido, e em cada domicílio foi inquirido o último universitário recenseado. A intenção de voto foi recolhida através de um boletim de voto simulado e introduzido pelo inquirido numa urna fechada. Foram obtidos 1187 inquéritos válidos, 55 por cento das respostas do sexo feminino. Todos os resultados foram ponderados tendo em conta a distribuição da população residente no concelho de Gondomar segundo sexo e escolaridade, na base dos dados do Censos 2001. A margem de erro máxima para uma amostra aleatória de 1187 inquéritos é de 2,5 por cento, com um nível de confiança de 95 por cento.

SONDAGEM AUTÁRQUICAS DE GONDOMAR

	Intenção directa de voto	resultados brutos (%)	Resultados eleitorais* estimativa (%)
Gondomar no Coração (V. Loureiro)		37	50
PS (Manuel Martins)		18	22
PSD/CDS-PP (Gonçalves Pereira)		11	14
CDU (Pimenta Dias)		5	6
Outros		3	4
Brancos e nulos		4	-
Ainda não sabe		10	-
Não vai votar		12	-

* Obtida calculando a percentagem do voto para cada partido em relação ao total de votos válidos (excluindo abstenções e indecisos). Esta estimativa pressupõe que apenas vão votar aqueles que, na sondagem, afirmaram "ter certeza que vão votar", e que a percentagem de votos brancos e nulos será de 4%. Estes resultados têm valor meramente indicativo, dado que diferentes métodos de estimação poderão produzir resultados diferentes.